

Jacht 1883

gegevens

jaartal	1883
opdrachtgever	
werf	het is niet bekend of het jacht gebouwd is
afmetingen	lengte tussen loodlijnen : 9.15 lengte over alles : 10.60 grootste breedte : 3.00
bouwwijze	Hout
bestek
omschrijving	Slanke boot met rechte voorsteven en strijkbare mast

documentatie

lijnenplan	IV G 54 vrl.nr.15814	Scheepvaartmuseum
	IV G 23 S.0687 02 043	„
tuigplan	IV G 55 vrl.nr. 15815	Scheepvaartmuseum

halfmodel

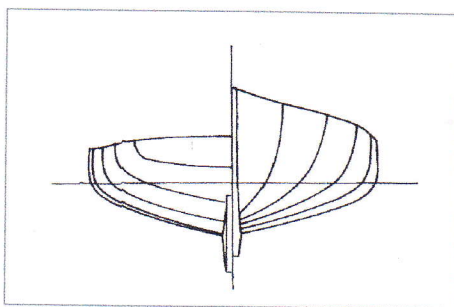
foto's

data, startlijsten etc.

overige documentatie

Vertoont zeer grote gelijkens met `Wilhelmina` in Zuiderzeemuseum, maar dan langer en zonder zwaard. Van Wilhelmina bestaat veel documentatie, maar herkomst Wilhelmina is niet bekend (Hamburg?).

spantenraam



Nautilus voorheen Union

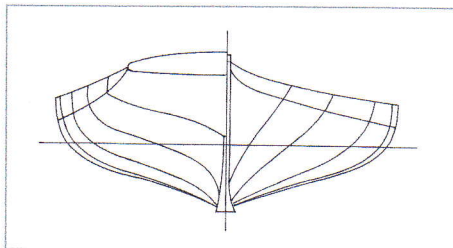
gegevens

jaartal	1884 (ontwerp)
opdrachtgever	G.Schutte jr
werf	Scheepswerf Het Jacht (Bernhard) Amsterdam
afmetingen	lengte tussen loodlijnen 7.86 lengte over alles 9.40 grootste breedte 3.10
bouwwijze	hout
bestek
omschrijving	tourjacht met kajuit met ronde voorzijde en klipperboeg

documentatie

lijnenplan	BD 14 27, S.5181 (599) Scheepvaartmus. A'dam IV G 9, S.0687 (02) 021 „
tuigplan
halfmodel	S.7166 (01) Scheepvaartmus. A'dam
foto's	FSM001007689 Fries Scheepvaartmuseum FSM001007696 „
data, startlijsten etc.
overige documentatie	Verwarring met een andere, overnaadse centerboard Nautilus is mogelijk. "Bladzijden uit e geschiedenis der jachthavens en van de zeilsport te Amsterdam" Crone 1925 B719, S.0509 Scheepvaartmus. A'dam

spantenraam



Willem Tell (Zwerver, Rosie)

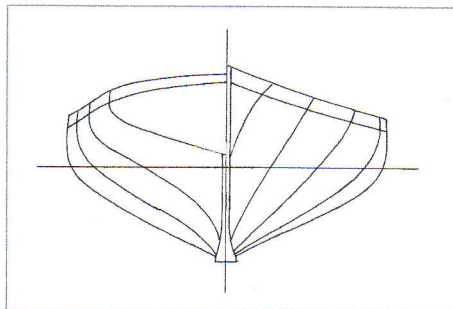
gegevens

jaartal	1884
opdrachtgever	voor eigen rekening (Rosie voor Gompertz, Sempertz?)
werf	Scheepswerf Het Jacht (Bernhard) Amsterdam
afmetingen	lengte tussen loodlijnen 8.00 lengte over alles : 10.30 grootste breedte : 2.90
bouwwijze	hout
bestek	Archief Berenhard, in museum Het Kromhout
omschrijving	slanke centerboard met rond hek en klipperboeg geen kajuit

documentatie

lijnenplan	BD 14 29 S.5181 (601) Scheepvaartmus. A'dam IV G 28 1 S.0687 (02) 048 „ IV G 28 2 S.0687 (02) 049 „
tuigplan	IV G 27 S.0687 (02) 047 Scheepvaartmus. A' S.7166 (05) „ (ingekleurd) opdrachtbriefjes tuig museum Kromhout
halfmodel	S.7166(02) Scheepvaartmus. A'dam
foto's	
data, startlijsten etc.	
overige documentatie	misschien 2 identieke schepen, Rosie en Willem Tell

spantenraam



Yum Yum (voorheen Nellie)

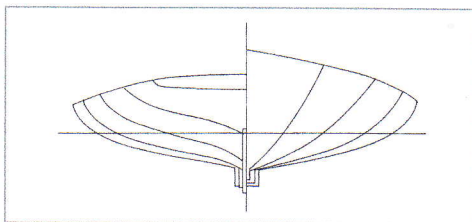
gegevens

jaartal	1885
opdrachtgever	Kol, later verkocht aan Six
werf	Scheepswerf het Jacht (Bernhard) Amsterdam. ontwerp H.L. van Breen
afmetingen	lengte tussen loodlijnen : 8.00 lengte over alles : 9.30 grootste breedte : 3.45
bouwwijze	Hout
bestek	In archief Bernhard, museum het Kromhout
omschrijving	wedstrijd centerboard, breed en laag, schraal onderwaterschip, veel zeeg, rechte voorsteven

documentatie

lijnenplan	IV G 11-1 S.0687 (02) 022 Scheepvaartmus. A'dam IV G 11-7 S.0687 (02) 028 „
tuigplan	IV G 11-8 S. 0687 (02) 029 Scheepvaartmus. A'dam S. 7166 (01) „ (ingekleurd) IV G 11-? „ tuigschets 1890 Notitie met tuigafmetingen mus. Kromhout
halfmodel	
foto's	S.7166 (47) Scheepvaartmus. A'dam S.7166 (43) + (46) „ (vaag) FSM001007688, FSM 001007716, FSM 001007717, FSM 002000096, Fries Scheepvaartmuseum foto in artikel "Averij" datum ??
data, startlijsten etc.	medaille 1909 Fries Scheepvaartmuseum wordt in jaargangen 1880-1900 vaak genoemd in Nederlandsche Sport en Het Watersportblad
overige documentatie	Boegspriet ligt in Fries Scheepvaartmuseum Gelijkenis met duitse centerboards in Belitz

spantenraam



Sylvia

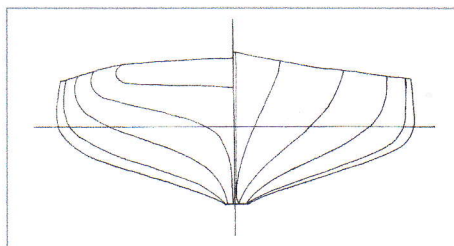
gegevens

jaartal	1886
opdrachtgever	
werf	Scheepswerf Het Jacht (Bernhard) Amsterdam
afmetingen	lengte tussen loodlijnen : 8.00 lengte over alles : 9.20 grootste breedte : 3.50
bouwwijze	staal
bestek	
omschrijving	breed jachtje met scherpe kimmen , brede spiegel en klipperboeg, weinig zeeg, geen kajuit

documentatie

lijnenplan	IV G 08 S.0687 (02) 020 Scheepvaartmus. A'dam Ingekleurd algemeen plan in privébezit (J.Bernhard)
tuigplan	opdrachtbriefje tuig uit 1887 in archief Bernhard, museum Kromhout
halfmodel	Stapelmodel in privébezit (J. Bernhard)
foto's	
data, startlijsten etc.	
overige documentatie	Gelijkenis met zwaardjachten Da Capo en Sphinx in Belitz

spantenraam



Naam Meeuw, Paljas, Caret, Freya

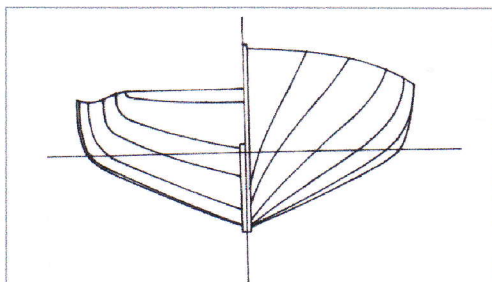
gegevens

jaartal	1887
opdrachtgever	Dornseifer, dominee in Terherne
werf	Scheepswerf Het Jacht (Bernhard) Amsterdam
afmetingen	lengte tussen loodlijnen : 8.70 lengte over alles : 7.80 grootste breedte : 3.50 (maten naar model, bij 1:10)
bouwwijze	ijzer
bestek	
omschrijving	Relatief zwaar scheepje met hoog vrijboord en volle romp, rechte voorsteven

documentatie

lijnenplan	opmeting van model (privé, J Bernhard)
tuigplan	
halfmodel	Privébezit G. Aardema, afkomstig uit boedel werf Het Jacht
foto's	Er zijn veel foto's, vanaf 1896, onder meer in privécollectie van de huidige eigenaar
data, startlijsten etc.	
overige documentatie	Origineel vaart nu onder de naam Freya eigenaar is Gosse Aardema, Lemmer Het voorschip wijkt af van het model en mist de typische waaierboeg. Verder zijn de lijnen identiek Boot lijkt op vergroting van Alsterjolle Lelly in Belitz

spantenraam



Hollandia

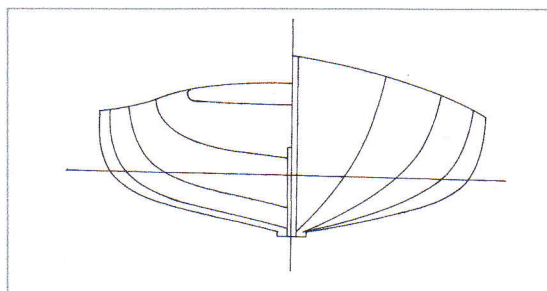
gegevens

jaartal	1887
opdrachtgever	De Vink en Schouten (?)
werf	
afmetingen	lengte tussen loodlijnen : 9.94 lengte over alles : 11.35 grootste breedte : 3.50
bouwwijze	hout
bestek
omschrijving	Forse open kielboot met gestrekte lijnen en rechte voorsteven

documentatie

lijnenplan	BD 14 31 S.5181 (603) Scheepvaartmus. A'dam IV G 18 S.0687 (02) 036 „ IV G 19 S.0687 (02) 037 „
tuigplan
halfmodel	Privébezit B. Bernhard
foto's	1999-0029 Scheepvaartmus. A'dam, opschrift "Hollandia"
data, startlijsten etc.	Hollandia werd voor 1900 vaak genoemd in de sportbladen Nederlandsche Sport en Het Sportblad
overige documentatie	Model, lijnenplan en foto lijken alle over hetzelfde jacht van De Vink en Schouten te gaan. Het ontwerp lijkt sterk op de "German light craft" in Kunhardt

spantenraam



Nellie, later Dauntless

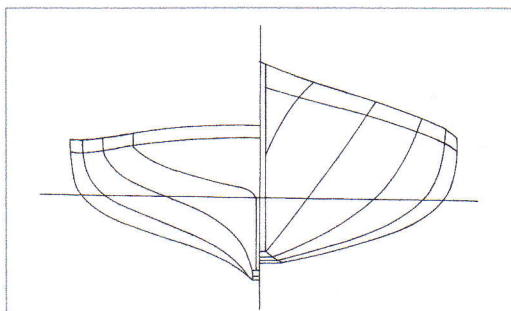
gegevens

jaartal	1887
opdrachtgever	Kol, in 89 verkocht aan Van Vloten
werf	Scheepswerf Het jacht (Bernhard) Amsterdam
afmetingen	lengte tussen loodlijnen : 11.00 lengte over alles : 15.05 (14.05) grootste breedte : 3.92 wedstrijdmaat : 11.6 ton
bouwwijze	
bestek	Archief Bernhard, Museum Kromhout
omschrijving	Slank groter Kotterjacht met klipperboeg, aanvankelijk ontwerp met rond hek gewijzigd naar platte spiegel, mast met vaste steng voor topzeil

documentatie

lijnenplan	IV G 16	S.0687 (02) 034	Scheepvaartmus. A'dam
	IV G 17	S.0687 (02) 035	„
	BD 14 31	S.5181 (603)	„
tuijplan	IV G 15	S.0687 (02) 033	Scheepvaartmus. A'dam
model	8740	Getuigd volmodel	in Zuiderzeemuseum,
foto's		1999-22	Scheepvaartmus. A'dam
data, startlijsten etc.			Ingelijste grote foto Dauntless in Zuiderzeemuseum
overige documentatie			afgeleid van Duits zeiljacht Klabaüterman (zie Belitz)

spantenraam



Kimkieler

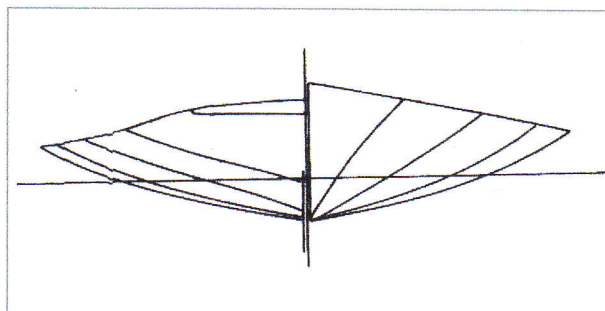
gegevens

jaartal	1888
opdrachtgever	Vos van Hagestein
werf	Scheepswerf Het Jacht (Bernhard) Amsterdam Ontwerp H.L. van Breen Waarschijnlijk niet gebouwd
afmetingen	lengte tussen loodlijnen :8.40 lengte over alles :9.90 grootste breedte :4.75
bouwwijze bestek omschrijving	hout silhouet en profiel als Yum Yum, holle lijnen, zeer breed uitwaaierend, twee zwaarden onder hoek van 20 graden,

documentatie

lijnenplan	IV G 20 S.0687 02 038 Scheepvaartmus. A'dam
tuigplan	
halfmodel	
foto's	
data, startlijsten etc.	
overige documentatie	offerte aangeboden in brief H. Bernhard aan Vos van Hagestein op 7/11/1888, in archief Bernhard, museum Het Kromhout

spantenraam



Paerl

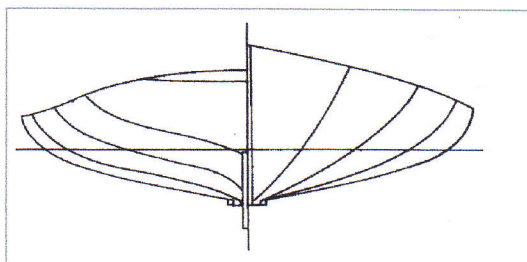
gegevens

jaartal	1890
opdrachtgever	Voor eigen rekening
werf	Scheepswerf Het Jacht (Bernhard) Amsterdam Het is niet duidelijk of het jacht gebouwd is
afmetingen	lengte tussen loodlijnen : 11.05: lengte over alles : 12.53 grootste breedte : 4.68
bouwwijze	hout
bestek	...
omschrijving	Grotere variant van de Yum Yum, er bestaat een voorstudie met een veel schraler lijnenplan

documentatie

lijnenplan	BD 14 30	S.5181 (602)	Scheepvaartmus. A'dam
	IV G 31.1	S.0687 (02) 050	„
	IV G 31.2	S.0687 (02) 051	„
	Voorstudie:		
	IV G 24 1	S.0687 (02) 043	„
	IV G 24 2	S.0687 (02) 044	„
	Afleiding van Yum Yum:		
IV G 11 2	S.0687 (02) 023	„	
tuigplan		
halfmodel	In privébezit, bij J. Bernhard		
foto's			
data, startlijsten etc.			
overige documentatie			

spantenraam



Naam Stella

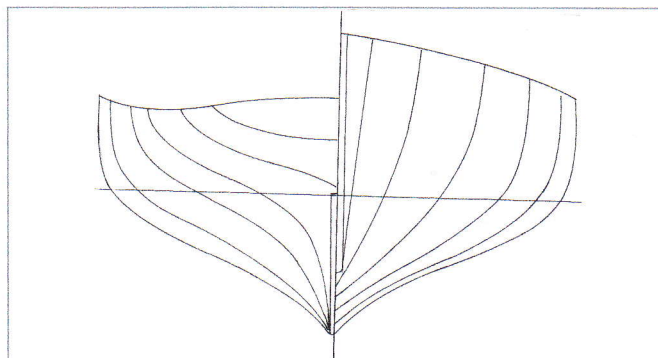
gegevens

jaartal	1889
opdrachtgever	Vos van Hagesteyn
werf	Scheepswerf Het Jacht (Bernhard) Amsterdam Ontwerp Carey Smith
afmetingen	lengte tussen loodlijnen : 11.28 lengte over alles : 13.12 grootste breedte : 4.27 medstrijdmaat : 13 ton
bouwwijze	hout
bestek	Archief Bernhard in museum Het Kromhout
omschrijving	Stoer kotterjacht met hoog tuig, rechte voorsteven, matige overhang achter en finke breedte. Zeer snelle zeiler.

documentatie

lijnenplan	Het Sportblad 1890, no 17 (Kon. Bibliotheek Den Haag)
tuigplan	Het Sportblad 1890, no 17 (KB)
halfmodel	
foto's	
data, startlijsten etc.	Het jacht wordt genoemd in Het Sportblad, en Nederlandsche Sport
overige documentatie	offerte en correspondentie met opdrachtgever in Archief Bernhard in museum Het Kromhout

spantenraam



Gitana

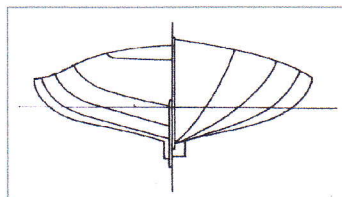
gegevens

jaartal	1892
opdrachtgever	Van Pallandt
werf	Scheepswerf Het Jacht (Bernhard) Amsterdam Ontwerp H.L. Van Breen
afmetingen	lengte tussen loodlijnen : 6.00 lengte over alles : 7.25 grootste breedte : 3.10
bouwwijze	
bestek	Archief Bernhard in museum Het Kromhout
omschrijving	verkleining van Yum Yum, verhoudingsgewijs breder

documentatie

lijnenplan	BD 14 10 A S.5181 554 Scheepvaartmus. A'dam
tuigplan	BD 14 10 B " "
halfmodel	Tuigschets in Archief Bernhard in museum Het Kromhout
foto's	
data, startlijsten etc.	Het jacht wordt vaak genoemd in Het Sportblad, en Nederlandsche Sport
overige documentatie	De bedoeling was om meerdere scheepjes te bouwen ,maar daarvan is niets bekend

spantenraam



Never mind

gegevens

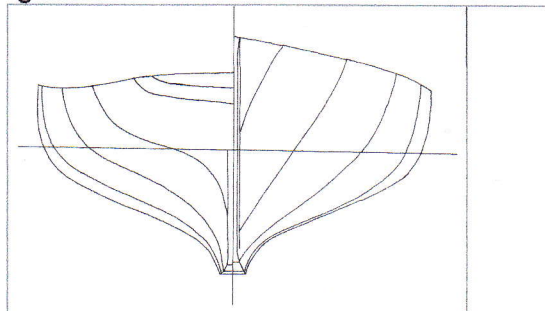
jaartal	1892/1893
opdrachtgever	van Gheel Gildemeester
werf	Ontwerp en bouw werf Heidtmann (Hamburg)
afmetingen	lengte tussen loodlijnen : 14.00 lengte over alles : 18.35 grootste breedte : 4.70
bouwwijze	hout
bestek	
omschrijving	grote slanke midzwaard kotter met klipperboeg , v-vormig grootspant en lange overhangen

documentatie

lijnenplan	IV G 36 S.0687 (02) 059 Scheepvaartmus. A'dam IV G 25 S.0687 (02) 045 " " IV G 32 S.0687 (02) 052 t/m 054 " " " " " " " "
tuigplan	Algemeen plan in privébezit J. Bernhard IV G 26 S.02687 (02) 046 Scheepvaartmuseum
halfmodel	volmodel in vitrine J. Bernhard (Onder foutief naamplaatje "Zwerver , Kol". MAAR: de Zwerver van Kol werd blijkens DNS al in 1890 bij Fife gebouwd, heeft andere maten, en is dus ander schip.)
foto's data, startlijsten etc.	1997.1899 Scheepvaartmuseum A'dam Het jacht wordt genoemd in Het Sportblad, en Nederlandsche Sport

overige documentatie Het model is wellicht voor Bernhard gebouwd om opdracht voor gelijkend jacht te verwerven. Nergens blijkt dat dit is gelukt.

spantenraam



Waterlelie (Ventie Poeh)

gegevens

jaartal

ontwerp 1893
gebouwd 1898? (zeilde niet in 1894)

opdrachtgever

voor eigen rekening

Werk
afmetingen

Scheepswerf Het Jacht (Bernhard) Amsterdam
lengte tussen loodlijnen : 8.14
lengte over alles : 12.10
grootste breedte : 3.74

bouwwijze

hout (composiet?)

bestek
omschrijving

als Yum Yum, maar dan met zeer sterk vallende
klipperboeg en lange overhang achter

documentatie

lijnenplan

IV G 39 S.0687 02 059 Scheepvaartmus. A'dam
143-144 in Zuiderzeemuseum

tuigplan

IV G 40 S.0687 02 060 Scheepvaartmus. A'dam ,,

model

9492a Volmodel in vitrine in Zuiderzeemuseum

foto's

9492b Zuiderzeemuseum

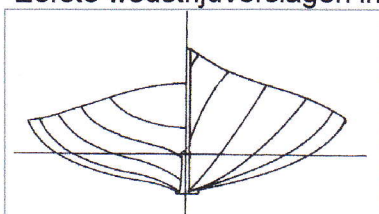
data, startlijsten etc.

1999-475: toelichting bij lijnenplan in Fries
Scheepvaartmuseum:
later verkocht aan H. Van Breemen (?)
1903 Albert Velsink (Sneek)
1898, 1907, 1910 en 1911 deelname aan Hardzeildag in
Sneek

overige documentatie

Eerste wedstrijdverslagen in Nederlandsche Sport 1898,
dossierstukken in archief Bernhard, museum Het Kromhout:
1. ontworpen tbv prijs, uitgelooft door "een lid" der KZRV
volgens de Nederlandsche Sport no 593, 2-12-1893
2. berekening wedstrijdtonnenmaat
3. berekening wedstrijdtonnenmaat Mascotte Van Pallandt
4. offerte tuig door Schouten.
Eerste wedstrijdverslagen in DNS 1898, met H Bernhard

spantenraam



Amerikaansche Kielboot

gegevens

jaartal

opdrachtgever

werf

afmetingen

lengte tussen loodlijnen :8.16

lengte over alles :8.36

grootste breedte :3.16

bouwwijze

bestek

omschrijving

Grote open jol met rechte voorsteven, aangehangen roer, en vrijwel geen zeeg

documentatie

lijnenplan

IV G 58 Scheepvaartmuseum Amsterdam

tuigplan

BD 14 9 Scheepvaartmuseum Amsterdam

halfmodel

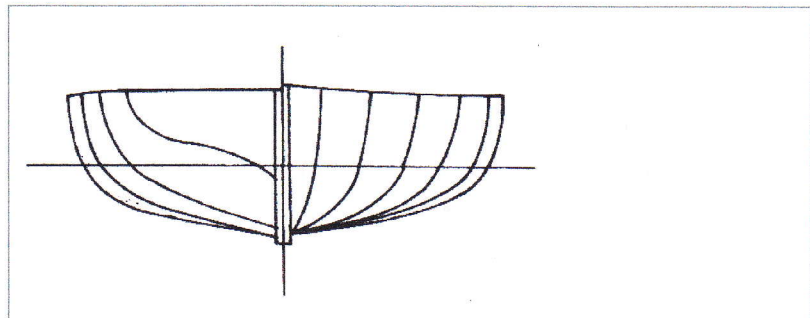
Model nr 216 Volmodel van identiek scheepje met cattuig in depot Maritiem museum Prins Hendrik, gedateerd 1857 (?)

foto's

data, startlijsten etc.

overige documentatie

spantenraam



Centerboard

gegevens

jaartal

opdrachtgever

werf

afmetingen

lengte tussen loodlijnen : 10.11

lengte over alles : 11.90

grootste breedte : 3.55

bouwwijze

w.s. staal/plaatijzer

bestek

omschrijving

zeer lage en ondiepe centerboard, bolle lijnen,
rondgebouwd achterschip.

documentatie

lijnenplan

IV G 43 Scheepvaartmuseum Amsterdam

tuigplan

IV G 44 Scheepvaartmuseum Amsterdam

halfmodel

Zijaanzicht met tuig in Maritiem Museum Rotterdam
getuigd model in expositie in Scheepvaartmuseum
Amsterdam

foto's

sterk gelijkend opengewerkt model in expositie
Scheepvaartmuseum Antwerpen

FSM 002000102 Fries Scheepvaartmuseum (?)

data, startlijsten etc.

overige documentatie

sterk gelijkend opengewerkt model in expositie
Scheepvaartmuseum Antwerpen

vergelijk met lijnenplan en omschrijving Electra in Belitz

spantenraam

